



# KIRCHE SEUZACH

Innen-Renovation 2015

## BERICHT IN KURZFASSUNG

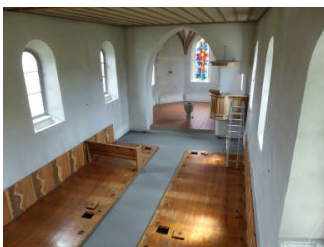
Kurzfassung über den Verlauf der Innen-Renovation 2015  
in der Evang. Ref. Kirche in Seuzach von

**Willi Studer / Ressort Liegenschaft**  
Präsident Baukommission

## Kurzfassung zur Innen-Renovation 2015 aus der Evang. Ref. Kirche Seuzach

### Vorbereitungen für die Innenrenovation

Viele Abklärungen und Besprechungen sind seit dem 10. Mai 2012 in der Baukommission mit unserem Architekten Herrn Cristiano Bundi mit den Unternehmungen im Vorfeld besprochen worden. Die Verträge sind grösstenteils unter Dach und Fach. Die restlichen Abklärungen betreffend Tonplatten und Steinmetzarbeiten der beiden Sandstein Tritte vom Schiff zum Chor sind mit der Denkmalpflege noch offen. Alle Termine konnten bis jetzt sehr gut eingehalten werden. Bereits ab der 21. Woche 2015 laufen die Vorbereitungen für das Ausräumen des Mobiliars. Die ganze Kirche wird ausgeräumt um für die Innenrenovation vorbereitet zu sein.



### Verpackung der Orgel

Damit die Orgel nicht durch die Innenrenovation verschmutzt und verstaubt wird, muss sie staubdicht verpackt werden. Diese Arbeiten

werden in der 22. Woche durch Herrn Markus Wagenbach, Orgelbauer, persönlich ausgeführt.



### Räumung des Mobiliars

In der Woche 22 wurden alle Kirchenbänke demontiert und abtransportiert damit der Holzboden geschliffen und eingölt werden kann. Die Fussheizungen werden ersetzt durch Sitzbankheizungen und entsorgt. Im Weiteren wird auf der linken und der rechten Seite im Schiff vorne, der Holzboden um je zwei Kirchenbänke verkürzt.

Anstelle der vier Sitzbänke werden Stühle stehen, die jederzeit bei Platzbedarf entfernt werden können.

### Entfernen der alten Elektro-Installation

Der grösste Teil der elektrischen Installationen muss erneuert werden.



Ebenso müssen die Zuleitungen für die Fensterlüftung teilweise neu installiert werden.

### Vorbereitung und Instandstellung des Holzbodens im Schiff

Durch die Verkürzung des Holzbodens im Schiff mussten diverse Anpassungen für Aussparungen der Bodendeckel und seitliche Abschlüsse gemacht werden. Dazu dienten die bereits vorhandenen, entfernten Holzreste, die unter den vorderen Sitzbänken waren, damit kein Holzunterschied nach der Instandsetzung zu sehen ist.



## Kurzfassung zur Innen-Renovation 2015 aus der Evang. Ref. Kirche Seuzach

### Ausbruch der Tonplatten im Chor

In der Woche 24 begann der Ausbruch der Tonplatten im Chor. Leider sind von den alten Tonplatten keine Reserve-Bestände vorhanden. Um bei den vielen zusätzlichen Verlegungsarbeiten durch die Elektro-Installationen keine Risse in den Tonplatten zu riskieren, entschloss die Baukommission schon frühzeitig die Tonplatten zu entfernen, damit keine grösseren Terminverschiebungen und zusätzlichen Kosten entstehen.



### Ausbruch und Schlitzarbeiten

In der Woche 24 bis 25 wurden Arbeiten für die Vorbereitung der KIR-Verlegung (KIR = Kunststoffisolierrohr) durchgeführt. Ausbruch, Schlitzarbeiten im Boden und an den Wänden, damit im Nachhinein die Installationskabel und Litzen für die

verschiedenen Funktionen eingezogen werden können. Dies sind elektrische Steuerungsleitungen für die Motorantriebe der Fensterklappen, Zuleitungen für die Fensterheizungen oder Sitzbankheizungen. KIR-Verlegung für die neuen Hörschlaufen im Schiff und im Chor.



Im gleichen Zeitraum wurde die Sandsteintreppe vom Schiff zum Chor ausgebaut.

### Bearbeitung der Sandsteintreppe

Die Bearbeitung der alten ersten Sandsteintreppenstufe wurde durch den Steinmetz wieder auf die ursprüngliche Form neu gehauen. Die zweite Sandsteintreppe wurde neu erstellt, weil die alte Treppe nur als eine nicht sichtbare Sandsteinstufe ausgearbeitet war.



### Setzung der beiden Sandsteintreppen war Ende Woche 26

Es war eine anspruchsvolle Leistung die Sandsteinstufen wieder an den richtigen Ort zu platzieren, da die Sandsteinstufen ein nicht zu unterschätzendes Gewicht haben.

### Elektro Installationsarbeiten

Installation der Hörschlaufe im Chor sowie diverse Verlegungen von Kunststoffisolierrohren für die elektrischen Leitungen sowie Einzugsarbeiten von Drähten und Litzen bis zu den Verbraucher-Elementen konnten teilweise bereits ausgeführt werden durch Monteure (EKZ ELTOP Seuzach).



## Kurzfassung zur Innen-Renovation 2015 aus der Evang. Ref. Kirche Seuzach

### Dachgebälkarbeiten und Isolation des Dachbodens im Schiff

Im gleichen Zeitraum der Wochen 24 bis 26 wurden im Dachboden, ob dem Schiff, links und rechts Öffnungen gemacht für eine dichte Decken-Isolation an der Dachauflage. Dies musste gemacht werden, damit bis in die hinterste Ecke isoliert werden konnte. Der Dachboden ist nun von der Dachauflage links und rechts der Schiffmauer etwas erhöht. Im übrigen Bereich des Dachbodens konnte die Isolation dann eingeblasen werden. Die Chordeckenisolation wird in nächster Zeit gemacht. Das Dachgebälk erhielt ebenfalls eine Instandsetzung, wobei diverse Stützbalken neu und zum Teil seit längerer Zeit fehlende Balken im Glockenturm ersetzt und wieder passend genau eingesetzt wurden.



### Unternehmer

Die professionellen und fachmännischen Arbeiten von allen Unternehmen sind ausgezeichnet. Die Arbeitsplätze werden immer aufgeräumt und sauber verlassen.

### Gerüstaufbau im Schiff und Chor

Bereits Ende Woche 26 konnten die Gerüste im Schiff und Chor montiert werden für die Deckenreinigung vom Schiff-Holz, Malerarbeiten und für die Restaurationen der Chormalereien.



### Restoration der Chormalereien

In der Woche 27 hat die Restauratorin Frau Anita Wanner mit zwei weiteren Restauratorinnen, Frau Chantal Willi und Frau Astrid Chanfon, mit der Restoration der wunderbaren Chormalerei begonnen. Diese dauern mehrere Wochen an. Die extrem starke Hitze zurzeit macht auch den

Restauratorinnen die Arbeit nicht leicht.



Letzte Restaurationen der Chormalerei wurden im Jahre 1967/ 68 ausgeführt. Die Chormalereien waren stark verschmutzt, einzelne Farbsegmente blätterten bereits ab. Bis zum jetzigen Zeitpunkt der Restaurationsarbeiten sind keine weiteren Bildmalereien zum Vorschein gekommen.



Eine auf dem Bild gut erkennbare dunkle, quadratische Stelle, die als Bemusterung bestehen bleibt für spätere Restaurationen, welches jedoch vom Schiff aus nicht sichtbar ist.

## Kurzfassung zur Innen-Renovation 2015 aus der Evang. Ref. Kirche Seuzach

### Verputz der Chor- und Schiffwände

Eine nicht ganz saubere Lösung waren die Verputzarbeiten an den Wänden. Der heutige Verputz ist eine Zweikomponenten Mischung, die keine Feuchtigkeit durchlässt. Dadurch ist ein Feuchtigkeitsaustausch durch die Kirchenmauer nach innen und nach aussen nicht möglich. Zum Glück konnte kein Schimmelbefall an den Schiffwänden und den Chorwänden festgestellt werden.



Rund ca. 400m<sup>2</sup> Zweikomponenten Verputz sind an den Wänden im Schiff und Chor aufgetragen worden seit der letzten Renovation im Jahre 1967 / 68. Da kein Schimmelbefall an den Wänden besteht, wird der Verputz so belassen wie er jetzt ist. Mit der neuen Belüftungssteuerung sollten viel weniger schwarze Wände und

kein Schimmelbefall entstehen.

### Isolierung Chordecke im Glockenturm

Die Chordecke im Glockenturm wurde in der Woche 29 mit dem gleichen Material isoliert, wie die Schiff-Decke. Zuerst musste der ganze Boden, welcher mit unzähligen verschiedenen langen Holzbrettern bedeckt war, freigelegt werden. Anschliessend mussten zuerst noch die freigelegten Balken und Bretter gegen den Wurmbefall imprägniert werden.



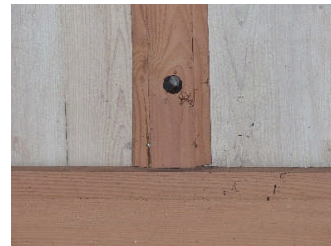
Erst danach konnte ein umweltverträgliches, isolierendes Flocken-Material, das keine Einwirkung auf die Chormalereien und ebenfalls keine Auswirkung für die Fledermäuse hat, vom Vorplatz der Kirche mit einer Flocken-Blasmaschine in den Dachboden des Glockenturms hochgeblasen werden.



Die Höhe der Isolierung ist je nach der Wölbung der Chordecke zwischen 20cm und bis ca. 100cm dick. Dies alles musste wegen dem Gewicht zuerst konstruktiv durch ein Statiker abgeklärt werden. Anschliessend werden die Bodenbretter wieder montiert.

### Reinigung der Schiffdecke

Bereits in der Woche 29 begann die Reinigung mit der Schiff Holzdecke. Die Decke war schwarz durch Staub aus der Umwelt.



### Malerarbeiten an den Fenstern und Wänden

Parallel zu den Arbeiten der Restauratorinnen an den Chormalereien erhalten die Fenster, Wände im Schiff und Chor, Eingangshalle und Empore,

## Kurzfassung zur Innen-Renovation 2015 aus der Evang. Ref. Kirche Seuzach



sowie im Aufgang zum Dachboden einen ersten Farbanstrich durch den Malerbetrieb unter der Führung von Herrn Urs Christener aus Seuzach.



Eine ruhige und genaue Hand ist gefragt bei den Übergängen der Chormalereien. Doch die Maler beherrschen dies mit Bravur.



Für den Farbanstrich wird eine genormte Farbe verwendet, damit bei einer späteren Renovation dieselbe Farbe wieder verwendet werden kann, ohne eine grosse Analyse zu starten.

### Abnahme der Arbeiten an den Chormalereien

Bereits Ende Woche 31 konnten die Arbeiten an den Chormalereien schon abgeschlossen werden.



Der Termin konnte bestens eingehalten werden, da kein nennenswerter grösserer Schaden zum Vorschein gekommen ist.



Frau Anita Wanner hat mit ihren Restauratorinnen Frau Chantal Willi und Frau Astrid Chanfon eine ausgezeichnete Arbeit geleistet und dies mit Temperaturen von weit über 30°C. Durch die sanfte Reinigung und das Retuschieren sowie den Ausbesserungsarbeiten an den Fresken, erstrahlt die Chordecke nun wieder in ihrer ursprünglichen Schönheit.



Einige Bemusterungsbilder werden für die Nachwelt erhalten bleiben.



Diese Bilder vermitteln unseren zukünftigen Generationen die Abbilder früherer Restaurationen und werden im Bericht von Frau Anita Wanner sehr genau beschrieben, damit nicht mehr nach ursprünglichen Fresken gesucht werden muss.

### Architekt Herr Cristiano Bundi Architekten AG Winterthur

Unserem Architekten Cristiano Bundi möchte ich für die ausgezeichnete Zusammenarbeit und die ausgezeichnete bauliche Führung mit allen Unternehmern meinen herzlichen Dank

## Kurzfassung zur Innen-Renovation 2015 aus der Evang. Ref. Kirche Seuzach

ausprechen. Es ist für mich eine besondere Ehre mit Herrn Cristiano Bundi und dem Team von der Baukommission die Renovation unserer schönen Kirche mitgestalten zu dürfen. Für das grosse Vertrauen in unsere Arbeit möchte ich allen Mitgliedern der Kirchgemeinde meinen herzlichen Dank aussprechen und freue mich Ihnen weiter über die Renovation berichten zu dürfen.

### Sommerferien eine „Auszeit“ auch für die Unternehmer

Während den heissen Tagen die bis < 35° Celsius reichten, verbrachten auch einige Unternehmer, die für uns arbeiten, einige Tage in den Sommerferien. Trotzdem gab es immer wieder Besprechungen und sogar noch eine wichtige Abnahme.

### Abnahme der Chormalereien

Am 5. August 2015 ist die Chordecke mit ihren retuschierten Malereien von Frau Anita Wanner, mit ihren Mitarbeiterinnen von Architekt Cristiano Bundi abgenommen worden.



### Holzarbeiten von der Wohnschreinerei Ruedi Hobi aus Oberohringen

Diverse Holzarbeiten, wie eine neue Türfassung für die Türe von der Empore zum Dachstock, sind bereits angefertigt worden. Weitere Arbeiten an den Sitzbänken für die neue Elektroheizung unter dem Sitz, Türen, Kästen und Elektro-Installationschrank sind in Arbeit. Die Vorbereitung für das Umbanden der Kircheneingangstüre in die Eingangshalle und die Vorbereitungen für die Schlossgehäuse an den Aussentüren sind bereits fertiggestellt.

### Instandhaltung der Jalousien an den Glockenturm Holzläden



An den Holzläden sind teilweise einzelne oder

mehrere Jalousien ausgebrochen durch die Witterungseinwirkung an Holzführung in den letzten Jahrzehnten. Die defekten Läden können leider wegen der Glockenbefestigungs-Konstruktion innerhalb des Turmes nur ausserhalb des Glockenturms entfernt werden. Herr Stefan Scheuch der Spenglerei Unter-Ohringen demontierte diese Läden. Diese Arbeit kann nur jemand ausführen der schwindelfrei ist und sich gewohnt ist auf Dächern zu arbeiten. Ruedi Hobi aus Oberohringen repariert diese. Ein gutes Team im eigenen Dorf ist mehr als Gold wert. Da die Glocken und die Uhr stillstehen während der Revision ist dies ein grosses Plus für diese doch nicht ganz ungefährlichen Arbeiten.

### Baumpflege für die Aussenbeleuchtung

Damit die ganze Lichtstärke für die verschiedenen LED Flutlichtstrahler für die Aussenbeleuchtung ausgenutzt werden können, waren noch diverse Baumschnitte nötig.

## Kurzfassung zur Innen-Renovation 2015 aus der Evang. Ref. Kirche Seuzach



Dazu gehörte auch das Fällen des kranken Apfelbäumchens. Dieses wird durch unseren Hauswart Roger Woltersdorf in einem Projekt für unseren Lernenden wieder neu gepflanzt. Der kanadische rote Ahornbaum musste ebenfalls ersetzt werden, da er immer mehr krank wurde. Dieser wird aber durch die Baumart AG wieder neu bepflanzt.

### Neuer Anstrich des Vordaches vom Kircheneingang



Da die Farbe durch die Witterung grösstenteils stark verschmutzt, abgestorben oder teilweise abgeblättert war, musste das Vordach zum Kirchen Haupteingang doch noch neu gestrichen werden.



Im Weiteren musste der Eckpfosten links Richtung Eingang noch Instand gestellt werden, da die Stahlkonstruktion des Fundaments und die Dachwasser Ablaufrohre in Bodennähe total durchgerostet waren. Dies hätte jederzeit eine Absenkung des Vordaches zur Folge haben können.

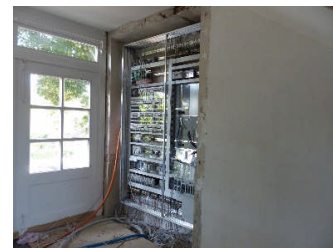
### Gerüst Demontage im Schiff und Chor

Termingerecht wurde in der Woche 36 die Demontage des Gerüsts im Schiff und Chor ausgeführt, damit die weiteren Arbeiten an welchen das Gerüst stand in den nächsten Wochen ausgeführt werden können. Bereits jetzt erstrahlt der Innenraum um ein vieles heller als zu Beginn der Renovation.



### Elektrische Installationen

Die elektrischen Installationen sind ebenfalls schon sehr weit fortgeschritten. Die meisten Kabel sind eingezogen oder bereits schon angeschlossen. Die Fensterheizungen, die Motoren für die Fensteröffnungs- und Fensterschliessungen. Der Hauptverteilschrank für die elektrische Versorgung von Licht und Wärme, sowie für die Glocken- und Turmuhrtechnik, Akustik und Hörschlaufe, Projektion etc. ist ebenfalls gesetzt.



Zurzeit werden alle zu- und abgehenden elektrischen Leitungen in der Hauptverteilung angeschlossen. Die fachliche und saubere Arbeitsweise sowie die Freundlichkeit des Personals der EKZ ELTOP hat ein grosses Lob verdient.

## Kurzfassung zur Innen-Renovation 2015 aus der Evang. Ref. Kirche Seuzach

### Einbau des Tonplatten-Bodens

Bereits ab Woche 38 konnten die Vorbereitungs-Arbeiten mit dem Aufguss des Tonplatten-Boden-Mörtels begonnen werden. Dieser musste zuvor gut ausgetrocknet sein, um anschliessend die Tonplatten zu legen.



Der Chorboden und der Schiffboden sind mit den gleichen sehr schönen Tonplatten belegt, was den Innenraum feiner und heller gestaltet.

### Bearbeitung und Schleifung der Holzböden im Schiff und der Holzterrasse zur Empore

Eine weitere Bearbeitung an den Holzböden für die Standorte der Kirchen-Sitzbänke sowie der Holzterrasse zur Empore war wieder eine Herausforderung, die ein staubfreies Arbeiten mit Schleusen benötigte, da die Wände bereits gestrichen waren.



Die Böden und die Treppe wurden anschliessend eingölt. Ausserdem wurde die Treppe anschliessend mit antirutsch Einlagen versehen.

### Montage der Jalousien-Läden am Glockenturm

Mit grossem Sicherheitsaufwand



wurden die revidierten Jalousien-Läden bereits wieder nach kurzer Zeit am Glockenturm durch Herrn Stefan Scheuch der Spenglerei Unter-Ohringen



und einem Fachmann von der Wohnschreinerei Hobi aus Ober-Ohringen fachgerecht montiert.

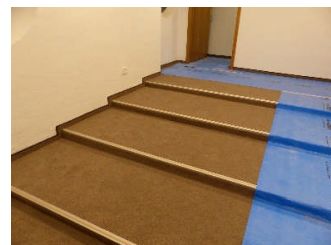
### Warum laufen die Turmuhrzeiger weiter?

Auch ohne die Turmuhr läuft die Zeit weiter.



War es der Wind oder der Mensch oder eine schlechte Arretierung vom Turmuhr-Monteur? Man weiss es ganz einfach nicht.

### Verlegung des neuen Teppichs auf der Empore



Damit die Geräusche durch die Bestuhlung auf

## Kurzfassung zur Innen-Renovation 2015 aus der Evang. Ref. Kirche Seuzach

einem niedrigen Geräuschpegel bleiben, wurde wieder ein hochwertiger Teppich montiert und auf den darunter liegenden Holzboden für die Sicht verzichtet.

### Elektrische Montagen

Die alten, bestehenden Lampen im Chor und im Schiff konnten umgebaut und mit den neuen LED Beleuchtungskörper wieder montiert werden.



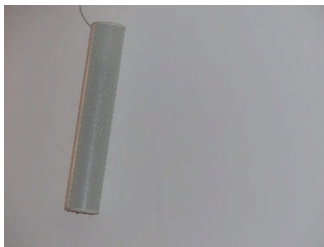
Sämtliche Beleuchtungskörper im Innenraum, wie auch im Aussenraum wurden mit der energiesparenden LED Technik ausgerüstet.



### Montage der neuen Lautsprecher Boxen



Die neuen Lautsprecher Boxen sind schmal, klein und kaum sichtbar.



### Wandheizungen im Chor

Auch im Chor sind die neuen Wandheizungen bereits montiert und warten auf ihren ersten Einsatz in den kommenden Tagen.



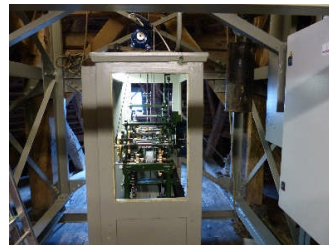
Noch müssen weiterhin diverse elektrische Geräte, Fühler, Spot-Lampen etc. in Betrieb genommen werden. Einige funktionieren erst nach der

Programmierung und werden in nächster Zeit darauf vorbereitet.



### Einbau der Turmuhr nach der Revision

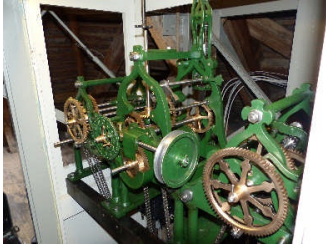
Nach dem Besuch der hbTec muribaer AG von der Baukommission in Büron am 6. Oktober, wurde bereits ein paar Tage später die Turmuhr wieder in unserer Kirche montiert, welche Vorort in Büron getestet und korrekt gelaufen war.



Neu an der Uhr wurde eine Schlagsperre montiert sowie auf den alten Pendelbetrieb umgestellt. Neue Seile, Zugdrähte, Umlenkrollen für die Gewichte montiert und die Glockenschlag-Hämmer ersetzt. Eine neue Steuerung, die dem Pendel den Takt für eine genaue Zeit gibt, welches

## Kurzfassung zur Innen-Renovation 2015 aus der Evang. Ref. Kirche Seuzach

vom DZF 77 Signal aus Frankfurt gesteuert wird.



Die Umstellung hat natürlich auch noch Kinderkrankheiten, die aber die Fachleute bestens in den Griff bekommen und fortwährend mit Nacheinstellungen noch beheben müssen.



Das sind dann solche Probleme wie: Die Turmuhr bleibt plötzlich stehen, weil ein Gewicht nicht mehr aufzieht. Aber auch diese Fehler hat man erkannt und richtig gestellt.



### Die Neue Akustik-Anlage

Die Neue Akustik-Anlage wird nach den neuen Gegebenheiten im Schiff, Chor und Empore für ein ausgezeichnetes Hörerlebnis auf ihre Grundwerte der Lautstärke durch hochempfindliche Mikrophone eingestellt.



Zwei unabhängige Geräte sind für die Hörschlaufen. Diese werden speziell für die Räume Schiff und Chor eingestellt. Vor der Renovation gab es keine Hörschleife im Chor. Auch eine CD, Flash oder mit dem Handy über den Kabelanschluss oder Bluetooth kann abgespielt werden und bereichert die Anlage.



Vom Sitzplatz der Mesmer ist ebenfalls eine

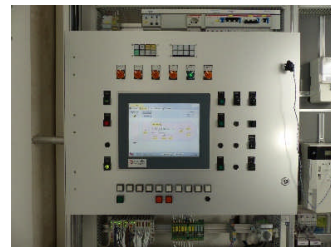
Musikeinspeisung für z.B. i-Phone etc. vorgesehen.



Im Weiteren wurden diverse Kabelanschlüsse in den Bodensteckdosen für Mikrophone, Laptop, PC, Mischpult, E-Piano etc. eingebaut.

### Arbeitsplatz für die Mesmer

Für die vielseitigen Bedienungen die von den Mesmer ausgeführt werden, stehen zwei Touchscreen zu Verfügung. Einer im Steuerschrank und der



andere am Sitzplatz der Mesmer. Für den Glockenbetrieb gibt es jederzeit auch die Handsteuerung, wie vor der Innenrenovation. Tägliches Läuten der Glocken läuft über ein programmiertes Programm in der

## Kurzfassung zur Innen-Renovation 2015 aus der Evang. Ref. Kirche Seuzach

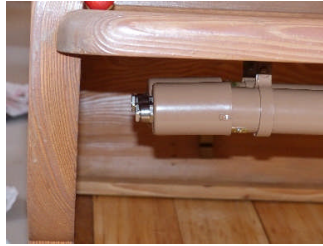
Steuerung ab. Die Heizung wird von den Mesmern für Anlässe im Voraus einprogrammiert. Gleichbleibende Anlässe wie Gottesdienst sind dementsprechend zu programmieren, dass sie für jeden Sonntag gelten. Weitere Highlights sind die verschiedenen Lichtstimmungen, die jeweils den verschiedenen Anlässen zugeordnet werden können. Bedienung vom Sitzplatz der Mesmer aus.

### Montage der Sitz-Bankheizungen

Nachdem der Tonplatten-Boden im Schiff und Chor fertig war, konnten die Sitzbänke wieder montiert werden.



Die Montage der Sitzbank-Heizungen musste nach einer genauen Anleitung ausgeführt werden, da die beiden Sitzreihen nicht gleich breit sind.



Ebenso gibt es Sitzreihen die ein oder zwei Heizrohre besitzen, damit ein gleichmässiges Heizen durchgeführt werden kann. Die Heizung wird jeweils nach Bedarf geregelt und beginnt ca. 10 Stunden im Voraus eines Anlasses. Für die Orgel und die Heizanlage ist dies viel besser, als wenn die Heizung sofort hochgefahren wird. Damit wieder eine Elektroheizung eingebaut werden durfte, gab es Auflagen vom AWEL, dass dies nur mit einer sehr effizienten Heiz-Steuerung bewilligt wird.

### Neue Aussenbeleuchtung mit LED Spotlights

Die Aussenbeleuchtung wurde ebenfalls während der Innenrenovation neu installiert. Alle Spotlights sind auf der neuesten Technik mit LED



ausgerüstet und dadurch ist der Verbrauch an Energie um ein Vielfaches gesunken.



Die Aussenbeleuchtung wird die Kirche in die Zukunft in einem warmen und lichtstarken Licht von Freitag bis Sonntag beleuchten. Besonders schön ist der Anblick von der Amelenberg-Strasse.

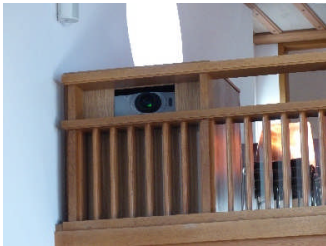
### Beamer mit automatischer Leinwand

Neu ist auch ein festinstallierter Beamer vorhanden, der mit einer elektrischen Leinwand



## Kurzfassung zur Innen-Renovation 2015 aus der Evang. Ref. Kirche Seuzach

hinter dem Chorbogen, jederzeit in Betrieb genommen werden kann. Bedienbar vom Sitzplatz der Mesmer aus oder auf dem Touchscreen im Steuerschrank.



### Belüftung der Kirche

Neu ist die automatische Belüftung der Kirche, die je nach Feuchtigkeit in der Kirche automatisch über zwei Feuchtigkeitssensoren innen und aussen geregelt wird.



Damit wird verhindert, dass die Kirche nicht wieder innert kurzer Zeit schwarz wird.



Die elektrischen Fenstermotoren werden angesteuert und öffnen oder schliessen die Fensterklappe sehr leise.

### Schliessungen der Kirche

Ein neues Schliesssystem bereichert ebenfalls die Kirche.

### Besuchszeiten in der Kirche

Die Kirche ist für die Besucher täglich von **08.00 bis 20.00 Uhr** geöffnet.

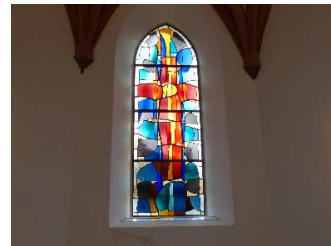
### Eröffnungsfeier

Die Eröffnungsfeier ist am Sonntag, 2. Advent, 6. Dezember 2015 um 09:30Uhr in der Kirche mit Übertragung ins AZiG.

### Schlusswort

Für die ausgezeichnete Zusammenarbeit mit unserem Architekten Herrn Cristiano Bundi Architekten AG Winterthur und allen beteiligten Unternehmern, für die grosse Mithilfe und Unterstützung der Gemeinde Seuzach, der Kirchenpflege, den Baukommissions-Mitgliedern, Mesmern, Hauswart und Lernenden und den vielen weiteren Helfern gilt mein

herzlicher Dank. Ohne die grosse Unterstützung und die Mithilfe aller Beteiligten wäre dieses Projekt nicht so gut gelungen. Ein weiterer Dank gilt unserem Herrn Jesus, Gott, Vater und Heiland, dass er unser Projekt mit seinem Segen begleitet hat und dass es zu keinem Unfall gekommen ist.



Für die Aufmerksamkeit der Leser und Leserinnen und Ihr Interesse an diesem Beitrag möchte ich mich ebenfalls herzlich bedanken und wünsche Ihnen viel Freude an der neu renovierten Kirche.

Ihr Willi Studer